

# ВНИМАНИЕ: ТУБЕРКУЛЕЗ!

- 👉 ТУБЕРКУЛЕЗ – инфекционное заболевание, вызываемое микобактериями туберкулеза.
- 👉 ТУБЕРКУЛЕЗ – исторически был связан с плохими социально-бытовыми условиями и в прошлом был известен как чахотка.
- 👉 ТУБЕРКУЛЕЗ – может поражать любой орган, но преимущественно поражает легкие, вызывая легочный туберкулез.
- 👉 ТУБЕРКУЛЕЗ – распространяется от больного человека к здоровому воздушно-капельным путем при тесном контакте, разговоре, кашле, чихании.

## **ТОЛЬКО БОЛЬНЫЕ ЛЕГОЧНЫМ ТУБЕРКУЛЕЗОМ (ЛЮДИ И ЖИВОТНЫЕ) ЯВЛЯЮТСЯ ИСТОЧНИКОМ ИНФЕКЦИИ.**

- ✓ Вы можете заразиться туберкулезом, вдыхая зараженный при кашле больного человека воздух.
- ✓ Даже однократное вдыхание туберкулезных бактерий может привести к развитию болезни, но чаще всего заражение происходит при более длительном контакте с бактериовыделителем.
- ✓ Наибольшему риску подвержены члены семьи больного человека, его сослуживцы, друзья.

## **ОДИН БОЛЬНОЙ АКТИВНОЙ ФОРМЫ ТУБЕРКУЛЕЗА ЗА ГОД ЗАРАЖАЕТ 10-15 ЧЕЛОВЕК.**

- 👉 ЧАЩЕ ВСЕГО РИСКУ ЗАБОЛЕТЬ ПОДВЕРГАЮТСЯ ЛЮДИ С ОСЛАБЛЕННЫМИ ЗАЩИТНЫМИ СИЛАМИ ОРГАНИЗМА.

### **К ОСЛАБЛЕНИЮ ИММУНИТЕТА ПРИВОДЯТ:**

- ✓ недостаточное и неполноценное питание, стрессы.
- ✓ злоупотребление алкоголем, курением, наркотиками.
- ✓ различные хронические заболевания, особенно ВИЧ/СПИД.



# ПРИЗНАКИ ТУБЕРКУЛЕЗА

Кашель в течение 3-х недель и более  
Кровохаркание  
Боли в груди  
Одышка  
Потеря аппетита и снижение веса  
Длительное небольшое повышение температуры тела  
Потливость по ночам  
Постоянная беспричинная слабость  
Плохое самочувствие

**ЕСЛИ У ВАС ОТМЕЧАЕТСЯ НЕСКОЛЬКО ТАКИХ СИМПТОМОВ, НЕМЕДЛЕННО ОБРАЩАЙТЕСЬ К ВРАЧУ.**

Своевременно выявленный туберкулез можно полностью излечить! Если люди с признаками туберкулеза не лечатся, то через 5 лет 50 % таких больных неизбежно умирают, а остальные становятся инвалидами.

Лечение туберкулеза – длительный процесс, занимающий 6-8 месяцев. Но при этом не обязательно все время лежать в больнице. Часть лечения может проводиться амбулаторно под наблюдением медицинского работника.

**НАЧАТОЕ ЛЕЧЕНИЕ НЕЛЬЗЯ САМОСТОЯТЕЛЬНО ПРЕРЫВАТЬ, ИНАЧЕ ЭТО МОЖЕТ ПРИВЕСТИ К РАЗВИТИЮ УСТОЙЧИВОЙ К АНТИБИОТИКАМ ФОРМЫ ЗАБОЛЕВАНИЯ, КОТОРУЮ ИЗЛЕЧИТЬ ОЧЕНЬ СЛОЖНО.**

**ИЗЛЕЧЕНИЕ КАЖДОГО ЗАРАЗНОГО БОЛЬНОГО – ЕДИНСТВЕННЫЙ СПОСОБ ОСТАНОВИТЬ ТУБЕРКУЛЕЗ НА ЗЕМЛЕ.**



# 1 ЧТО ТАКОЕ ТУБЕРКУЛЕЗ

**ТУБЕРКУЛЕЗ** (чахотка) - это инфекционное заболевание, вызываемое микобактерией туберкулеза, которую еще называют палочкой Коха, по имени обнаружившего ее ученого. Туберкулез чаще всего поражает легкие, но может развиваться и в других органах. Заразиться туберкулезом может **КАЖДЫЙ!**

**Источником заражения является больной активным туберкулезом легких.** Бактерии туберкулеза могут попасть в организм при вдыхании зараженного воздуха. Это вызывает инфекцию, но инфекция - еще не болезнь. Человек, инфицированный туберкулезом, не может никого заразить. При ослаблении защитных сил организма бактерии туберкулеза начинают быстро размножаться, поражая различные органы и ткани, чаще всего - легкие. В результате чего инфекция может перейти в активный туберкулез.

- Недостаточное и неправильное питание
- Плохие бытовые условия
- Стрессовые ситуации
- ВИЧ/СПИД
- Алкоголизм, наркомания, токсикомания
- Хронические заболевания (легких, сахарный диабет, язвенная болезнь)

# 2 КТО МОЖЕТ ЗАРАЗИТЬСЯ ТУБЕРКУЛЕЗОМ

**Заразиться туберкулезом может каждый, но чаще всего им заражаются люди, находящиеся в тесном контакте с больным активной формой туберкулеза.**

Источником инфекции может оказаться член Вашей семьи, сослуживец или кто-то из друзей. При кашле, чихании или разговоре больные туберкулезом выделяют в воздух большое количество бактерий. Бактерии задерживаются в воздухе в виде взвеси и могут подолгу оставаться в переполненном, плохо проветриваемом помещении. Вероятность заразиться туберкулезом в общественном транспорте или в магазине существует, но не слишком велика.

**Разные люди в разной степени восприимчивы к инфекции, но чаще всего заболевают люди с ослабленной иммунной системой.**

# 3 ПРИЗНАКИ ИНФЕКЦИИ И ЗАБОЛЕВАНИЯ ТУБЕРКУЛЕЗОМ

Сама по себе инфекция никак не проявляется. Бактерии находятся в пассивном, "спящем" состоянии. Когда инфекция переходит в активную форму болезни, бактерии "просыпаются" и начинают усиленно размножаться.

**При этом у больного появляются следующие симптомы: длительный кашель, кровохарканье, боли в груди, общее недомогание, слабость, повышение температуры тела, ночная потливость, снижение веса.**

**Помните! БОЛЬНОЙ человек становится переносчиком болезни и представляет опасность для окружающих.**

## КАК СЛЕДУЕТ ЛЕЧИТЬСЯ ОТ ТУБЕРКУЛЕЗА 4

Туберкулез - излечим, но только при прохождении полного курса лечения специальными противотуберкулезными препаратами.

**Курс лечения длится не менее 6 месяцев, при тяжелой форме - до 9 месяцев.**

При лечении следует строго выполнять все предписания врача.  
Нельзя самостоятельно прерывать начатое лечение!

Бактерии туберкулеза очень живучи и могут длительное время сохраняться в организме, поэтому, даже если их перестали обнаруживать в отделяемой мокроте, а самочувствие больного значительно улучшилось, болезнь еще не излечена.

**Если больной прерывает лечение, туберкулез вспыхивает вновь, но с большей силой.**

При этом бактерии могут приобрести устойчивость к противотуберкулезным препаратам, развивается лекарственно-устойчивый туберкулез, полностью излечить который очень трудно, а иногда невозможно.

## 5 ЧТО ДЕЛАТЬ, ЕСЛИ ТУБЕРКУЛЕЗОМ БОЛЕН ВАШ ДРУГ ИЛИ РОДСТВЕННИК

Если Вы заподозрили туберкулез у кого-то из близких, немедленно пошлите его в поликлинику или противотуберкулезный диспансер. Если болезнь подтвердилась, а Вы находились в близком контакте с больным, Вас также могут пригласить в диспансер для обследования.

**Помните! Тот, кто начинает лечиться, выполняет все предписания врача, перестает быть заразным и быстро идет на поправку.**

Ваша задача - поддержать близкого человека в трудную минуту, напоминать ему о регулярном и своевременном приеме прописанных лекарств, следить за тем, чтобы весь курс лечения был пройден до конца. Иногда ваша поддержка может оказаться решающей в борьбе близкого человека с болезнью.

## СЛЕДУЕТ ЛИ БОЯТЬСЯ ТУБЕРКУЛЕЗА 6

Туберкулез - серьезное и опасное заболевание.  
Но очень важно не запускать болезнь!

**Запомните симптомы туберкулеза и, если заподозрите неладное, немедленно обращайтесь к врачу!**



## ПАМЯТКА ДЛЯ БЕРЕМЕННЫХ ЖЕНЩИН БОЛЬНЫХ ТУБЕРКУЛЕЗОМ

Узнав о беременности, женщина должна подумать, как оградить будущего ребенка от инфекций, которые могут у нее быть.

Инфекции, опасные для плода, нередко выявляются у беременных женщин случайно, перед родами, или, что еще хуже, после них. Чтобы исключить передачу инфекций будущему ребенку, Вам необходимо обследоваться. Особое внимание должно уделяться выявлению и профилактике ВИЧ-инфекций.

Именно еще не выявленная ВИЧ-инфекция могла послужить и причиной заболевания туберкулезом

Почему ВИЧ-инфекция приводит к заболеванию туберкулезом?

Вирус иммунодефицита человека (ВИЧ), вызывающий ВИЧ-инфекцию, поражает именно те звенья иммунитета, которые защищают организм от заболевания туберкулезом

Почему беременной женщине, больной туберкулезом, нужно более одного раза обследоваться на ВИЧ-инфекцию?

При исследовании крови на наличие ВИЧ-инфекции обычными лабораторными методами диагноз нельзя поставить сразу после заражения ВИЧ, чаще это удается сделать только через 2-3 месяца. Поэтому, если первое исследование делали именно в этот период, результат мог быть ложным.

Почему важно своевременно выявить ВИЧ-инфекцию у беременных?

При своевременном выявлении ВИЧ-инфекции у беременной женщины ей назначают химиопрофилактику, чтобы избежать передачи ВИЧ ребенку. По данным Всемирной организации здравоохранения, это предупреждает в 98-99% случаев заболевание малыша ВИЧ-инфекцией и снижает количество вирусов у матери в организме, что помогает легче перенести беременность.



**ГБУЗ Иркутский областной противотуберкулезный  
диспансер**

Химиопрофилактика состоит из трех этапов.

**Первый этап** - начинается с 24-28 - й недели беременности. Для его проведения необходимо начать прием антиретровирусных препаратов. Их должен назначить врач-инфекционист, специализирующийся по данным вопросам.

**Второй этап** - во время родов - очень значимый период, так как вероятность заражения ребенка от матери наиболее высока. Поэтому врач, который будет проводить родовспоможение, должен знать заранее о наличии ВИЧ-инфекции у беременной. Тогда он сможет обеспечить наличие необходимых лекарственных препаратов и консультацию инфекциониста. Это очень важно.

**Третий этап** - прием антиретровирусных препаратов ребенком после рождения.

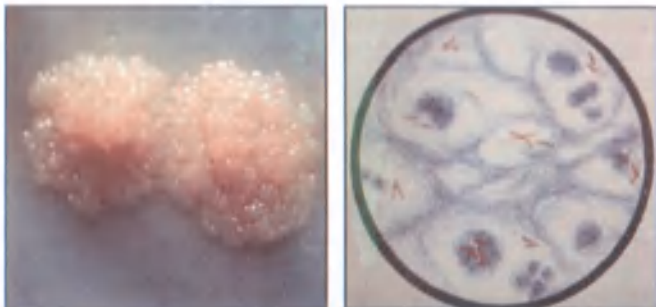
Кормление младенца грудью или сцеженным молоком при наличии ВИЧ-инфекции проводить нельзя.

После рождения ребенка, несмотря на понятное желание матери его видеть, в интересах здоровья малыша его необходимо изолировать от матери до излечения у нее туберкулеза.

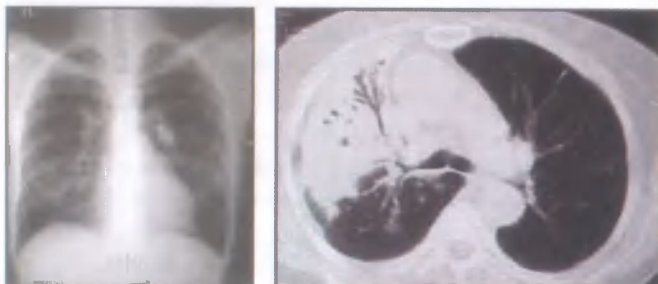


Заказчик: ГБУЗ Иркутский областной противотуберкулезный диспансер  
664039, г. Иркутск, ул. Терешковой, 59. [www.phtiziater.ru](http://www.phtiziater.ru)  
Отпечатано: ООО "Форвард". г. Иркутск, ул. Советская, 109 Г, оф 301  
тел.: (3952) 21-44-93; факс: (3952) 27-05-75. e-mail: [forward@omi.ru](mailto:forward@omi.ru)

## Микобактерии туберкулеза



## Рентгенограммы и КТ больных



Государственное бюджетное учреждение  
здравоохранения – Иркутский  
областной противотуберкулезный диспансер

664039, г. Иркутск, ул. Терешковой, 59

e-mail: [guzioptd@rambler.ru](mailto:guzioptd@rambler.ru)

[www.phtiziatr.ru](http://www.phtiziatr.ru)

☎ 38-72-61

### Филиалы ГБУЗ ИОПД

Иркутский филиал №1  
(г. Иркутск, ул. Партизанская, 74) тел. 25-16-81;

Иркутский филиал №3  
(г. Иркутск, б. Рябикова, 23 «А») тел. 30-15-25;

Ангарский филиал  
(г. Ангарск, ул. Павлова, квартал 10, д. 8)  
тел. 8(3955) 51-25-09;

Усольский филиал  
(г. Усолье-Сибирское, ул. Куйбышева, 2)  
тел. 8(39543) 6-33-04;

Черемховский филиал  
(г. Черемхово, ул. Орджоникидзе, 2)  
тел. 8(39546) 5-09-94;

Шелеховский филиал  
(г. Шелехово, ул. Ленина, 26)  
тел. 8(39550) 4-21-65;

Братский филиал  
(г. Братск, ул. Мало-Амурская, 71 «А»)  
тел. 8(3953) 31-03-53;

Усть-Илимский филиал  
(г. Усть-Илимск, ул. Наймушина, 34/1)  
тел. 8(39535) 7-38-30;

Саянский филиал  
(г. Саянск, м/р Южный, 118 блок «Б»)  
тел. 8(39553) 5-78-07.

Заказчик: ГБУЗ - Иркутский противотуберкулезный диспансер.  
Договор № 6680-ЭА/13.  
Изготовлено: ООО «КвикПринт», 664007, г. Иркутск, ул. Поленова, 19/1,  
тел. (3952) 724192. Тираж: 35000 экз.

# ТУБЕРКУЛЕЗ-

## КОВАРНЫЙ ВРАГ ЧЕЛОВЕКА



## ПАМЯТКА ДЛЯ БОЛЬНЫХ

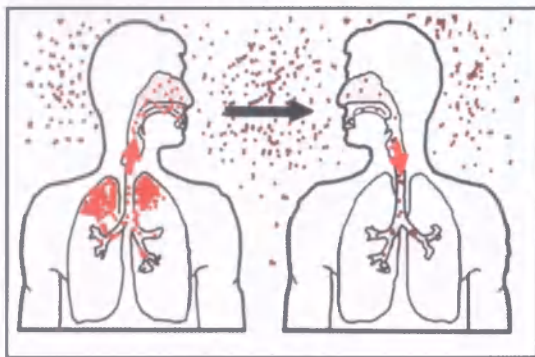


## Туберкулез - коварный враг человека!

Его начальные проявления обычно незаметны, как для самого заболевшего, так и для его окружения. Ухудшение самочувствия, появление жалоб и клинических симптомов (плохой аппетит, слабость, потливость по ночам, утомляемость, плохой сон, субфебрильная температура, кашель, одышка, дискомфорт в грудной клетке, одышка, кровохарканье и др.) появляются при значительном прогрессировании и распространении туберкулезного процесса. В случае несвоевременного выявления болезни развиваются деструктивные ("открытые") формы болезни и пациенты представляют опасность для окружающих их лиц, т.к. становятся бактериовыделителями (МБТ+).

**Туберкулез** - инфекционное заболевание, возбудителем которого являются микобактерии туберкулеза (палочки Коха). **Человек может инфицироваться от больных туберкулезом:**

- при кашле, чихании, громком разговоре частичками слюны, мокроты или секрета (**воздушно-капельный** путь заражения - наиболее частый);



- при вдыхании высушенных частиц и пыли, содержащих опасный возбудитель в случае плохой вентиляции в помещении (**воздушно-пылевой** путь заражения - также наиболее частый);

- через продукты питания, например, молоко и мясо больных животных (**алиментарный** путь заражения - более редкий);

- при попадании возбудителя в организм человека через кожу и слизистые при их повреждении (**контактный** путь заражения - очень редкий);

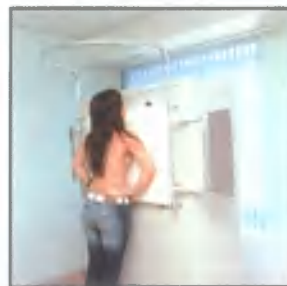
- через плаценту при врожденном туберкулезе (**трансплацентарное** заражение - очень редкое).

## Как выявить туберкулез?

В ранние сроки развитие туберкулеза, особенно у детей, подростков и лиц молодого возраста, можно выявить с помощью **внутрикожного теста Манту** с туберкулином. Туберкулинодиагностика - безопасный и достаточно надежный метод раннего выявления туберкулеза при условии ее правильного и регулярного проведения с учетом показаний, противопоказаний и сроков обследования.



**Флюорография и рентгенография** являются основными методами своевременного выявления болезни, протекающей незаметно для пациента. Эти исследования для контроля здоровья следует проводить не реже 1 раза в год, а при наличии факторов риска чаще. При этом можно выявить не только туберкулез, но и ряд других заболеваний органов грудной полости (опухоли, пневмонии, болезни сердца, средостения и др.).



**Микробиологическое исследование** (бактериоскопия, посев) мокроты и другого диагностического материала позволяет обнаружить наличие возбудителя туберкулеза, определить массивность бактериовыделения и лекарственную устойчивость. Чем массивнее бактериовыделение, тем больше эпидемическая опасность для окружающих.

Избежать заболевания туберкулезом можно при соблюдении необходимых мер профилактики, включающих иммунизацию БЦЖ, выполнение правил гигиены и санитарии, ведение здорового образа жизни, регулярный контроль здоровья с проведением туберкулинодиагностики у детей и подростков и рентгеноф-



люорографического исследования у взрослых. Лицам, находящимся в контакте с больным туберкулезом необходимо проходить обследование у фтизиатра и определенное время находиться под его наблюдением. В последние годы для диагностики туберкулеза у больных стал успешно применяться новый метод - «диаскин-тест».

## Лечение туберкулеза.

В случае заболевания следует как можно раньше начать лечение в условиях противотуберкулезного учреждения (в стационаре или амбулаторно), т.к. от этого зависят продолжительность лечения и его результат. Самолечением заниматься нельзя. Только врач в зависимости от клинической формы туберкулеза, результатов комплексного обследования и индивидуальных особенностей пациента может правильно выбрать необходимую комбинацию противотуберкулезных препаратов, рассчитать дозировку и подобрать режим приема наиболее эффективных лекарств.



При наличии устойчивости возбудителя к основным противотуберкулезным препаратам - рифампицину и изониазиду и более говорят о множественной лекарственной устойчивости. В этих случаях для достижения эффекта необходимо лечить больного с помощью резервных, более дорогостоящих противотуберкулезных препаратов, при этом курс лечения значительно удлиняется. В настоящее время появилась лекарственная суперустойчивость микобактерий, т.е. устойчивость ко всем применяемым противотуберкулезным препаратам.

**СЛЕДУЕТ ПОМНИТЬ!**  
**Вылечиться от туберкулеза можно только при условии регулярного и длительного приема назначенных врачом лекарств!**  
**Лечение должно проводиться под контролем фтизиатра для своевременной коррекции схемы лечения и гарантии успеха!**





# ПОДУМАЙТЕ О БУДУЩЕМ СЕГОДНЯ!

## ТУБЕРКУЛЕЗ

распространяется от больного человека к здоровому воздушно-капельным путем при тесном контакте, разговоре, кашле, чихании.

**ОДИН БОЛЬНОЙ АКТИВНОЙ  
ФОРМОЙ ТУБЕРКУЛЕЗА  
ЗАРАЖАЕТ 10 - 15 ЧЕЛОВЕК**

чаще всего риску заболеть туберкулезом подвергаются люди с ослабленными защитными силами организма, злоупотребляющие алкоголем, курением, наркотиками.

## ОСНОВНЫЕ СИМПТОМЫ И ПРИЗНАКИ ТУБЕРКУЛЕЗА:

- Длительный кашель (более трех недель);
- Боли в грудной клетке;
- Кровохарканье;
- Снижение массы тела;
- Потеря аппетита;
- Усиленное потоотделение (особенно в ночное время);
- Общее недомогание и слабость;
- Периодическое повышение температуры тела

**ВИЧ - ИНФЕКЦИЯ**

**УВЕЛИЧИВАЕТ РИСК**



наркотиками.

## КАК ОГРАДИТЬ СЕБЯ ОТ ЗАРАЖЕНИЯ ТУБЕРКУЛЕЗОМ?

Избегайте всего, что может ослабить защитные силы Вашего организма, берегите свое здоровье (хорошо питайтесь, регулярно занимайтесь спортом, больше бывайте на свежем воздухе не курите, не злоупотребляйте алкоголем).



**= 5  $\frac{1}{2}$  МИНУТ  
ЖИЗНИ!**

# Флюорография один раз в год - ОБЯЗАТЕЛЬНА!

## УВЕЛИЧИВАЕТ РИСК ЗАБОЛЕВАНИЯ ТУБЕРКУЛЕЗОМ В 30 РАЗ.

Лечение длится шесть-восемь месяцев. Лечение должно быть непрерывным и контролируемым. Первые два месяца лучше лечиться в больнице, затем амбулаторно.

**Туберкулез излечим.  
Туберкулез боится веселых  
и бодрых людей.  
Веди здоровый образ жизни  
и живи счастливо!**